



# Informashon tokante chekeo pa Síndrome di Down

Chekeo prenatal  
vershon 2009

## English

This brochure is designed to inform you (and your partner) about prenatal screening for Down syndrome. The English brochure text is available on [www.rivm.nl/zwangerschapsscreening](http://www.rivm.nl/zwangerschapsscreening).

## Deutsch

Diese Broschüre bietet Ihnen (und Ihrem Partner) Informationen über das pränatale Screening auf Down-Syndrom. Sie finden den deutschen Text der Broschüre auf der Internetseite [www.rivm.nl/zwangerschapsscreening](http://www.rivm.nl/zwangerschapsscreening).

## Français

Dans cette brochure vous (et votre conjoint ou compagnon) trouverez des informations sur le dépistage prénatal du syndrome de Down. Vous trouverez la version française de cette brochure sur [www.rivm.nl/zwangerschapsscreening](http://www.rivm.nl/zwangerschapsscreening)

## Español

Este folleto le ofrece información (también a su pareja) sobre la prueba prenatal sobre el síndrome de Down. El texto español de este folleto lo encontrará en [www.rivm.nl/zwangerschapsscreening](http://www.rivm.nl/zwangerschapsscreening)

## Português

Este folheto proporciona a si (e ao seu parceiro) informação sobre o exame pré-natal para detecção da Síndrome de Down. O texto deste folheto em português encontra-se em [www.rivm.nl/zwangerschapsscreening](http://www.rivm.nl/zwangerschapsscreening).

## Papiamentu

Den e foyeto aki bo (i bo partner) ta haña informashon tokante e screening prenatal di e síndrome di Down. Bo ta haña e kontenido di e foyeto aki na Papiamentu na [www.rivm.nl/zwangerschapsscreening](http://www.rivm.nl/zwangerschapsscreening)

## Türkçe

Bu broşür, Down sendromu için doğum öncesinde uygulanan tarama testi hakkında size (ve eşinize) bilgi verme amacıyla hazırlanmıştır. Türkçe metne şu adresten ulaşabilirsiniz: [www.rivm.nl/zwangerschapsscreening](http://www.rivm.nl/zwangerschapsscreening).

عربي

تم إعداد هذا الكتيب لتعريفك (وتعريف شريكك) على فحص الوالدين المتعلق بمتلازمة داون. يمكن العثور على نص هذا الكتيب باللغة العربية على الموقع التالي [www.rivm.nl/zwangerschapsscreening](http://www.rivm.nl/zwangerschapsscreening).

中文

本小手冊的・容是要告訴您 (和您的伴侶)  
關於・前唐氏症篩檢。您可以在下面網站取得本小手冊的中文版，網址：  
[www.rivm.nl/zwangerschapsscreening](http://www.rivm.nl/zwangerschapsscreening).

# Kontenido

<b>1. Kiko e foyeto aki ta kontené?</b>	<b>5</b>
Kiko ta un chekeo prenatal?	
<b>2. Síndrome di Down</b>	<b>7</b>
<b>3. E tèst kombiná</b>	<b>8</b>
Kòntrol di sanger i midimentu di 'nekplooi'	
E resultado ta brinda un oportunitat	
Ki papel e edat di e mama ta hunga?	
<b>4. Mas chekeo</b>	<b>12</b>
'Vlokkentest' i 'vruchtwaterpunctie'	
<b>5. Skohe konsientemente</b>	<b>13</b>
Yudansa pa skohe	
<b>6. Demas asunto ku bo mester sa</b>	<b>14</b>
Na ki momentu bo ta haña e resultado?	
Gastu i kompensashon di e chekeo prenatal	
Kompensashon di e chekeo kontinuá	
<b>7. Mas informashon</b>	<b>16</b>
Internet	
Folder i foyeto	
Organisashonnan i adrèsnan	
<b>8. Protekshon di datonan personal</b>	<b>18</b>

# 1 Kiko e foyeto aki ta kontené?



Den e foyeto akí bo (i bo partner) ta haña informashon tokante e chekeo prenatal pa Síndrome di Down.

Si bo ta konsiderá pa hasi un chekeo prenatal pa Síndrome di Down, lo bo lo bai tin un kòmbersashon ekstenso ku bo frumu, dòkter di kas òf ginekólogo promé ku e chekeo. E informashon den e foyeto aki por yuda bo pa prepará pa e kòmbersashon ei. Despues di e kòmbersashon ei, tuma bo tempu pa lesa e informashon mas trankilamente.

## Kiko ta un chekeo prenatal?

Hopi hende ku na punto pa bira mayor ta puntra nan mes si nan yu ta salú lokual ta algu masha komprendibel. Danki dios, mayoria yu ta nase salú. Na Hulanda, tur hende muhé na estado tin e posibilidat pa laga kontrolá e yu promé ku e nase.

Asina ei bo por laga chèk si e yu tin e Síndrome di Down. Nos ta yama e kòntròl aki chekeo prenatal.

E chekeo prenatal por kita bo prekusashon pa ku e salú di bo yu. Di otro banda esaki por kousa intranskilitat tambe i pone bo dilanti di desishonnan difisil. Ta bo mes ta disidí si bo ke hasi e chekeo, i si den kaso di un resultado desfavorabel, si bo ke kontinuá ku chekeonan mas profundo. Ademas bo por stòp e chekeo ki ora ku bo ta deseá.

Tin un otro foyeto ku ta trata e chekeo prenatal pa saka defisiensianan físiko na kla. E chekeo ei yama e ekografia di 20 siman. Bo ta haña esaki na [www.rivm.nl/zwangerschapsscreening](http://www.rivm.nl/zwangerschapsscreening). Bo por pidi e tambe serka bo frumu, dòkter di kas òf ginekólogo.

# 2 Síndrome di Down



## Kiko ta e Síndrome di Down?

E Síndrome di Down ta un malesa kongénito, esta un malesa ku un hende a nase ku ne. Un kromosona 'èkstra' ta kousa esaki. Den tur sèl di nos kurpa nos tin kromosona. Nan ta kontené nos kualidatnan òf otro bisa, nos informashon hereditario. Ta asina ku tur hende tin dos ehemplar di kada kromosona den kada sèl. Un persona ku tin e Síndrome di Down tin di un kromosona spésifiko (kromosona 21) nò dos, sino tres ehemplar den kada sèl. Un promedio di dos mucha riba kada 1000 ta nase ku e Síndrome di Down. Segun e mama ta mas bieu e chèns ku e yu ta nase ku e Síndrome di Down ta bira mas grandi.

## Retardá i problemanan di salú

Personanan ku tin e Síndrome di Down ta levemente te gravemente retardá i nan tin algun aspekto físico ku karakteristiká nan. Muchanan ku tin e Síndrome di Down ta desaroyá mas poko poko, tantu den sentido físico komo mental. Ku mas frekuensia nan sa tin sierto desabilidatnan físico i tambe na sa tin mas problema ku salú. Kon nan ta desaroyá i kon grave e problemanan di salú ta, ta diferensia di persona pa persona.

Un kantidat di mucha ku e Síndrome di Down ta muri durante e embaraso. Kasi mitar di e muchanan ku tin e Síndrome di Down ta nase ku un defekto na nan kurason. Hopi biaha por trata e defekto akí operativamente. Tin biaha muchanan ku e Síndrome di Down ta nase ku defektonan di stoma i tripa ku tambe mester di operashon. Banda di esei nan tin mas chèns pa haña problemanan ku vianan respiratorio, oido, bista, abla i ku nan resistensia kontra di infekshon. Tambe un promedio mas haltu di hende ku e Síndrome di Down ta haña Lukemia i e malesa di Alzheimer.

## Mayó oportunitat pa tin un bon salú

Dor di mihó kuido i konosementu oumentante, personanan ku tin e Síndrome di Down awendia tin mayó oportunitat pa tin un bon salú en komparashon ku antes. Ademas nan durashon di bida a mehorá i awendia nan tin mas oportunitat pa desaroyá nan mes.

# 3 E tèst kombiná

Ku e *tèst kombiná* (combinatietest) nan ta kontrolá den kuminsamentu di e embaraso ku tin chèn s oumentá ku bo yu tin e Síndrome di Down. E chekeo aki no ta trese riesgo ni pa bo ni pa bo yu.

E tèst aki ta un kombinashon di dos kòntrol:

1. un kòntrol di *bo sanger* entre 9 pa 14 siman di embaraso;
2. midimentu di e 'nekplooi' di e yu. Esaki ta sosode pa medio di un ekografia ku nan ta hasi entre 11 i 14 siman di emabaraso.

## Kòntrol di sanger i midimentu di 'nekplooi'

Den e kaso di e kòntrol di sanger, nan ta kue poko di bo sanger i analis'é den laboratorio. Den kaso di e midimentu di e 'nekplooi' nan ta hasi un ekografia. Ku e chekeo aki nan ta midi kon diki e asina yamá nekplooi di bo yu ta. Nekkplooi ta un kapa fini di líkido ku ta bou di e kuero na e palu di gargante. Tur mucha, tambe esnan salú tin e kapa di líkido aki. Mas diki e nekplooi ta, mas grandi e chèn s ta ku e yu tin e Síndrome di Down.



## E resultado ta brinda un oportunidat

E kombinashon di e resultadonan di e kòntrol di sanger, e midimentu di nekplooi, e edat di e mama i e largura di e embaraso ta determiná kon grandi e chèn s ta ku bo yu tin e Síndrome di Down. A base di e chekeo aki ainda nada no ta sigur. Den kaso ku tin un chèn s oumentá ku bo yu tin e Síndrome di Down bo por skohe pa sigui ku mas chekeo.

### Chèn s oumentá

Un chèn s oumentá na Hulanda ta nifiká un chèn s di unu riba kada 200 òf mas. Un chèn s di 1 riba kada 200 ke men ku di kada 200 hende muhé na estado, na e momentu di e chekeo 1 di bèrdat ta na estado di un yu ku tin e Síndrome di Down. E otro 199-nan no ta na estado di un yu ku tin e Síndrome di Down. Pues, un chèn s oumentá (un riba kada 200 òf mas) no ta meskos ku un chèn s haltu òf un chèn s grandi

Tambe si e resultado ta faborabel tin un chèn s chikitu ku bo yu por nase ku e Síndrome di Down òf otro defisiensi a (di kromosona). E chekeo no ta duna garantia ku bo yu ta salú.

Ku mas chekeo por determiná ku seguridat si bo yu tin òf no tin e Síndrome di Down òf otro defisiensi a di kromosona.

### Nekkplooi mas diki

No ta e Síndrome di Down so ta pone ku un yu tin nekplooi mas diki. Nan sa mira muchanan salú tambe ku tin nekplooi mas diki. Nekkplooi mas diki por ta un indikashon tambe di otro defisiensi a di kromosona òf otro malesa. Den tur kaso ku nan midi un nekplooi ku ta mas diki ku 3,5 milimeter, nan lo ofresé bo pa hasi mas chekeo, ounke e resultado di e tèst kombiná no ta indiká un chèn s oumentá di e Síndrome di Down.

## Ki papel e edat di e mama ta hunga?

E edat di e mama tin influensia riba e chèns ku un yu tin pa tin e sindromé di Down i riba e eksaktitut di e tèst kombiná.

### E chèns pa haña un yu ku e Síndrome di Down

E promedio di chèns pa haña un yu ku e Síndrome di Down ta oumentá segun e edat di e mama ta mas haltu.

Edat di e mama	Chèns ku un yu tin e Síndrome di Down na momentu di e tèst
20 – 25 aña	1 di kada 1000
26 – 30 aña	1 te 2 di kada 1000
31 – 35 aña	2 te 5 di kada 1000
36 – 40 aña	6 te 15 di kada 1000
41 – 45 aña	20 te 61 di kada 1000

#### Aklarashon di e tabèl

Si tin 1000 hende muhé di 30 añ na estado, 2 di nan ta na estado di un yu ku tin e Síndrome di Down. Esei ke men ku 998 ta na estado di un yu sin e Síndrome di Down.

Si tin 1000 hende muhé di 40 añ na estado, 15 di nan ta na estado di un yu ku tin e Síndrome di Down. Esei ke men ku 985 ta na estado di un yu sin e Síndrome di Down.

### E eksaktitut di e tèst kombiná

E chèns promedio pa detektá e Síndrome di Down ku e tèst kombiná den kuminsamentu di e embaraso, ta oumentá segun ku e edat di e mama ta mas haltu. Den kaso di mamanan yòn e tèst ta predísí ménos bon ku den kaso di mamanan mas bieu.

Edat di hende muhé na estado di un yu ku tin e Síndrome di Down	Kuantu yu ku e Síndrome di Down ta wòrdu detektá
20 – 25 aña	6 di kada 10
26 – 30 aña	7 di kada 10
31 – 35 aña	8 di kada 10
36 – 40 aña	9 di kada 10
41 – 45 aña	9 te 10 di kada 10

#### Aklarashon di e tabèl

Si 10.000 hende muhé di 30 añ ta na estado, e ora ei un promedio di 20 di nan ta na estado di un yu ku e Síndrome di Down. Si e 20 nan aki hasi e tèst kombiná, nan lo detektá serka 14 di nan e Síndrome di Down i serka 6 nò. Si 10.000 hende muhé di 40 añ ta na estado, e ora ei un promedio di 150 di nan ta na estado di un yu ku e Síndrome di Down. Si e 150 nan aki hasi e tèst kombiná, nan lo detektá serka 135 di nan e Síndrome di Down i serka 15 nò.

## E tèst kombiná den kaso di nasementu múltiple

Si bo ta na estado di mas ku un yu, lo bo haña un resultado pa kada yu separá. Si tin chèns oumentá pa e Síndrome di Down lo nan ofresé bo pa kontinuá ku chekeo.

# 4 Mas Chekeo

E resultado di e tèst kombiná ta un probabilidadat òf un chèns. Si e chèns ta mas grandi òf oumentá bo por skohe pa kontinuá ku chekeo di manera ku bo por haña siguridat. E kontinuashon di chekeo aki ta konsistí di un ‘vlokkentest’ (entre 11 pa 14 siman di embaraso) òf un ‘vruchtwaterpunctie’ (despues di 15 siman di embaraso). Nan ta yama e kontinuashon di chekeo aki kaminda bo por haña siguridat: ‘prenatale diagnostiek’ esta diagnóstika prenatal.

Den algun kaso bo por skohe mesora pa prenatale diagnostiek. Por ehèmpel si bo ta 36 aña òf mas di edat. Of si den bo famia direkto tin malesanan hereditario òf kongénito. Tambe si bo ta usa remedi ku por ta perhudisial pa e yu.

## ‘Vlokkentest’ i ‘vruchtwaterpunctie’

Den kaso di e ‘vlokkentest’, nan ta kita un pida chikitu di e plasènta pa analis’é. Ora ta trata ‘vruchtwaterpunctie’, nan ta kue poko di e awa di yu i analisá esaki.

Tur e dos proseduranan aki ta trese un chèns chikitu di haña un mal parto. Esaki ta sosodé komo promedio serka tres te sinku di kada 1000 tèst. Anto e chèns di mal parto ta un tiki mas grandi den kaso di ‘vlokkentest’ ku e ta den kaso di ‘vruchtwaterpunctie’.

Pa mas informashon tokante e ‘vlokkentest’ òf e ‘vruchtwaterpunctie’? Bo por akudí na [www.prenatalescreening.nl](http://www.prenatalescreening.nl)

# 5 Skohe konsientemente

Ta na abo mes pa laga hasi un chekeo riba e Síndrome di Down. Si e resultado ta indiká un chèns oumentá pa un yu ku e Síndrome di Down, ta di nobo na abo mes pa disidí si bo ke sigui ku e tèstnan.

Kiko ta e kosnan ku bo mester konsiderá?

- kuantu kos di bo yu bo ke sa promé ku e nase?
- Si e tèst kombiná indiká ku bo yu por tin e Síndrome di Down, bo ke sigui tèst pa haña seguridat òf nò?
- For di e kontinuashon di e chekeo por resultá ku bo yu tin e Síndrome di Down, kon bo ta prepará bo mes pa esaki?
- kon bo ta mira un bida ku un yu ku tin e Síndrome di Down?
- kon bo ta mira un posibel kibramentu di e embaraso den kaso ku bo yu tin e Síndrome di Down?

E resultado di e kontinuashon di tèst por indiká ku bo ta na estado di un yu ku tin e Síndrome di Down. Esaki por pone bo den un posishon ku bo tin ku tuma algun desishon difisil. Papia e asunto ku bo partner, tambe ku bo frumu, bo dòkter di kas òf ginekólogo. Si bo skohe pa abortá, bo por hasi esaki te e di 24 siman di embaraso.

## Yudansa pa skohe

Bo por akudí semper bai serka bo frumu, bo dòkter di kas òf ginekólogo si bo ta sinti ku bo tin mester di yudansa pa skohe si bo ke e chekeo prenatal pa e Síndrome di Down? Un otro posibilidat ta e yudansa digital pa skohe riba internet. Esaki ta yuda bo balansá bo posibilidatnan, bo opheshonnan i bo desishonnan. Bo ta haña einan e posibilidat pa indiká si algun argumentu i rason pro òf kontra e chekeo prenatal ta apliká na bo. Siguiementemente e yudansa digital ta ordená bo argumentunan pro i kontra e chekeo prenatal. Bo ta haña e yudansa digital aki na [www.prenatalescreening.nl](http://www.prenatalescreening.nl) i nap [www.kiesbeter.nl/medischeinformatie/keuzehulpen](http://www.kiesbeter.nl/medischeinformatie/keuzehulpen)

# 6 Demas asunto ku bo mester sa

Si bo ta konsiderando pa hasi e chekeo prenatal pa e Síndrome di Down, lo bo tin, promé ku e chekeo, un kòmbersashon ekstenso ku bo frumu, dòkter di kas òf ginekólogo. Lo bo haña lo siguiente:

- informashon tokante e chekeo
- Splikashon di e manera ku nan ta hasi e tèstnan
- Splikashon di e nifikashon di e resultado
- informashon tokante entre otro e Síndrome di Down

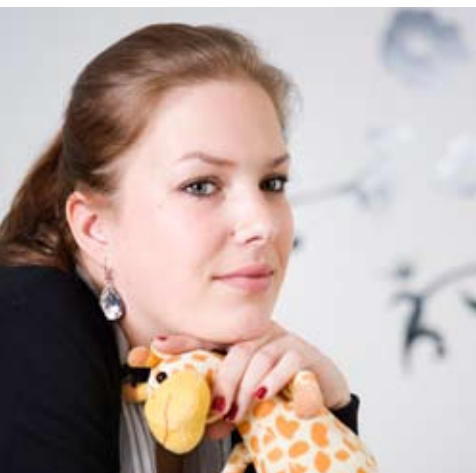
Si bo tin pregunta, hasi nan den e kòmbersashon akí.

## Na ki momentu bo ta haña e resultado?

E momentu ku bo ta haña e resultado di e chekeo ta dependé di bo frumu, dòkter di kas i, òf hòspital. Lo bo haña informashon di esaki promé ku e chekeo

## Gastu i kompensashon di e chekeo prenatal

Bo seguro di malesa básiko (basiszorgverzekering) ta kubri e gastu di e kòmbersashon ekstenso tokante e chekeo ku bo dòkter di kas, frumu òf ginekólogo.



Bo seguro di malesa básiko ta kubri e tèst kombiná solamente:

- si bo tin 36 añ òf mas
- si bo tin indikashon médiko rekonoší pa prenatale diagnostiek

Si bo no tin 36 aña ainda i bo no tin indikashon médiko rekonoší, bo por puntra bo dòkter di kas, frumu òf ginekólogo tokante e gastunan di e tèst kombiná.

Solamente si esun ku ta hasi e chekeo tin un kombenio ku un sentro pa chekeo prenatal seguro lo kubri e gastunan di e kòmbersashon i posiblemente e tèst kombiná. Nos ta konsehá pa bo informá bo mes di antemano serka bo dòkter di kas, frumu òf ginekólogo tokante esaki. Via [www.rivm.nl/zwangerschapsscreening](http://www.rivm.nl/zwangerschapsscreening), despues 'Downscreening' i 'kosten' bo por wak kua dòkter di kas, frumu òf ginekólogo tin un kombenio. Banda di esei lo ta prudente pa averiguá ku esun ku ta hasi e chekeo tin un kòntrakt ku bo kompania di seguro di malesa. Pa esaki bo por akudí na bo kompania di seguro di malesa.

## Kompensashon di e chekeo kontinuá

Si tin un chèns oumentá pa e Síndrome di Down, bo ta bini na remarke pa un kontinuashon di e chekeo (vlokkentest òf vruchtwaterpunctie). Bo seguro di malesa ta kubri e chekeo akí. Den kaso di hende muhé di 36 aña òf mas òf ku indikashon médiko, seguro ta kubri e kontinuashon di chekeo sin ku tambe den kaso ku no tabatin un chekeo prenatal.

# 7 Mas informashon

## Internet

Bo ta haña e informashon di e foyeto akí tambe riba internet na [www.rivm.nl/zwangerschapsscreening](http://www.rivm.nl/zwangerschapsscreening) i [www.prenatalescreening.nl](http://www.prenatalescreening.nl). Bo ta haña einan tambe un yudansa digital pa skohe. Ademas bo ta haña informashon adishonal tokante e chekeo prenatal, e kontinuashon di e chekeo i malesanan kongénito. Demas website ku informashon tokante chekeo prenatal:

[www.zwangernu.nl](http://www.zwangernu.nl)  
[www.kiesbeter.nl](http://www.kiesbeter.nl)  
[www.nvog.nl](http://www.nvog.nl)  
[www.knov.nl](http://www.knov.nl)

## Folder i foyeto

Bo ke haña mas informashon tokante e chekeonan i malesanan menshoná den e foyeto akí? Informá serka bo dòkter di kas, frumu òf ginekólogo na e diferente tratadonan (informatiebladen). Tin tratado tokante:

- Tèst kombiná
- Ekografia di 20 siman
- Tripeltest
- Síndrome di Down
- Spina bifida (Open tug) i Anensefalia (open schedel)

Bo por download e tratadonan akí tambe na [www.rivm.nl/zwangerschapsscreening](http://www.rivm.nl/zwangerschapsscreening) en [www.prenatalescreening.nl](http://www.prenatalescreening.nl)

Bo ke sa mas tokante otro chekeonan ku nan sa hasi den kaso di embaraso, manera e kòntrol stándart di hende muhé na estado pa chèk grupo di sanger i malesanan di infektá. Puntra bo dòkter di kas, frumu òf ginekólogo na e foyeto Zwanger! of wak [www.rivm.nl/zwangerschapsscreening](http://www.rivm.nl/zwangerschapsscreening)

## Organisashonnan i adrèsnan

### Het Erfocentrum

E sentro nashonal Hulandes pa konosementu i informashon tokante faktor genético, embaraso i malesanan hereditario òf kongénito ta: Het Erfocentrum.

[www.erfocentrum.nl](http://www.erfocentrum.nl), [www.prenatalescreening.nl](http://www.prenatalescreening.nl), [www.erfelijkheid.nl](http://www.erfelijkheid.nl),  
[www.zwangernu.nl](http://www.zwangernu.nl), [www.zwangerwijzer.nl](http://www.zwangerwijzer.nl)

E-mail Erfolijn: [erfolijn@erfocentrum.nl](mailto:erfolijn@erfocentrum.nl)

Erfolijn: 0900 – 66 555 66. Bo por haña kontakto ku Erfolijn di Djalunan pa Djaweps di 10.00 te 15.00 uur (€ 0,25 pa minüt).

### Stichting Downsyndroom

Esaki ta un asosashon di mayornan ku ta afaná pa e interesnan di personan ku e Síndrome di Down i nan mayornan. Bo por akudí na e asosashon aki pa mas informashon tokante e Síndrome di Down. E asosashon ta sostené mayornan di yunan resien nasi ku tin e Síndrome di Down.

[www.downsyndroom.nl](http://www.downsyndroom.nl)

E-mail: [helpdesk@downsyndroom.nl](mailto:helpdesk@downsyndroom.nl)

Telefon: 0522 - 28 13 37.

### RIVM

RIVM (Institu di Reino pa Salubridat Públiko i Medio Ambiente) ta koordiná den nòmber di e Ministerio pa Salubridat Públiko, Bienestar General i Deporte (VWS) i ku aprobashon di e ramonan médiko profeshonal e chekeo pa e Síndrome di Down i demas defisiensianan físiko. Pa mas informashon: [www.rivm.nl/zwangerschapsscreening](http://www.rivm.nl/zwangerschapsscreening)

### Sentro regional

E ocho sentronan regional tin pèrmit pa e chekeo. Nan ta sera kombenionan ku esnan ku ta hasi e chekeo i ta responsabel pa garantisá e debido kualidat regional di e chekeo. Mas informashon tokante e sentronan regional bo ta haña na:

[www.rivm.nl/pns/down-seo/organisatie](http://www.rivm.nl/pns/down-seo/organisatie)

## 8 Protekshon di datonan personal

Den e kapitulo aki bo por lesa kon lo trata ku bo datonan den kuadro di e chekeo prenatal.

Si bo disidí di laga chèk bo yu ku no a nase ainda, lo registrá datonan di abo i bo yu den un dosié médiko. E material portretá tambe ta parti di e datonan personal. Ku e pèrmit ku bo a duna pa hasi e chekeonan bo a duna alabes pèrmit pa akumulá i usa e datonan aki. Sin e datonan aki no ta posibil pa duna un bon diagnóstiko i bon tratamentu. Segun e lei pa un akuerdo pa tratamentu médiko (Wet inzake de geneeskundige behandelings-overeenkomst), profeshonalnan riba e tereno di kuido i tratamentu médiko ta obligá pa atendé ku e datonan aki ku sumo kuidou i prudensia. Komo tal, e lei aki ta stipulá ku ta solamente esnan enbolbí den e tratamentu por haña aksesu na datonan.

Un aspekto importante di e chekeo aki ta ku e mester kumpli ku e normanan di kalidat ku a stipulá p'e. A ménos ku bo tin opheshon kontra esaki, por hasi datonan di e dosié médiko disponibel na esnan enkargá ku e vigilansia di e kalidat di e chekeo. Bo por duna di konosé bo opheshon na bo frumu òf ginekólogo. Esaki lo no tin ningun konsekuensia pa e manera ku nan lo trata bo promé, durante òf despues di chekeo.

Banda di vigilá e kalidat di e chekeo mes, e legisladó a determiná ku tambe e kalidat di e frumu, dòkter di kas òf ginekólogo i e sentro regional ku ta enkargá ku ehekushon di programa di chekeo mester ta haltu, i komo tal mester wòrdu kontrolá regularmente. Alabes periodikamente mester hasi investigashon sientífiko pa kontrolá si e programa ta al día ku rekisitonan sientífiko modèrnu i pa desaroyá tratamentunan nobo. Tambe pa esaki lo bo datonan personal ta nesensario. Sinembargo lo usa esakinan solamente si bo a duna pèrmit pa esei. Na momentu ku bo duna pèrmit pa e chekeo, bo frumu, dòkter di kas òf ginekólogo lo pidi bo pèrmit pa usa bo datonan pa e propósito deskribí aki tambe.

Nengamentu di pèrmit pa e uso aki lo no tin ningun konsekuensia pa e manera ku nan lo trata bo promé, durante òf despues di chekeo. Di e otro banda lo apresíá bo pèrmit pa e uso aki altamentente ya ku e resultadonan di e uso menshoná aki ta di importansia nò abo so sino tur hende muhé na estado.

## Kolofon

Un grupo di trabou a desaroyá e contenido di e foyeto akí. E grupo di trabou aki a konsistí di entre otro e organisashonnan di dòkter di kas (NHG), frumu (KNOV), ginekólogo (NVOG), ekoskopista (BEN), Erfocentrum, vereniging samenwerkende ouder en patiëntenorganisaties (VSOP) i RIVM.

© Centraal orgaan, RIVM

*E foyeto aki ta indiká e situashon a base di e konosementu aktual. E kompiladónan no ta responsabel pa posibel erornan òf puntunan ku no ta korekto. Pa konseho personal bo por akudí serka bo frumu, dòkter di kas òf ginekólogo.*

Bo ta haña e foyeto akí tokante e chekeo pa e Síndrome di Down tambe via [www.rivm.nl/zwangerschapsscreening](http://www.rivm.nl/zwangerschapsscreening)

Frumu, ginekólogo, dòkter di kas, ekoskopista i otro profeshonalnan riba tereno di embaraso por bestèl mas ehemplar di e foyeto akí via e website [www.rivm.nl/pns/folders-bestellen](http://www.rivm.nl/pns/folders-bestellen)

Diseño: Uitgeverij RIVM, Desèmber 2008

**rivm**

  
**KNOV**  
KONINKLIJKE NEDERLANDSE  
ORGANISATIE VAN VERLOSKUNDIGEN

  
nederlands huisartsen  
genootschap

**erfo** centrum



  
B beroepsvereniging  
E chiroscopisten  
N ederland  
voor verloskunde & gynaecologie

